



PROJETO “OPINIÕES”: CONTRIBUIÇÃO DA EXTENSÃO UNIVERSITÁRIA À IMPLANTAÇÃO DE UM CURSO DE GRADUAÇÃO

Sandra Cristina de Oliveira¹
Leonardo Barros Pinto¹

RESUMO

O Câmpus Experimental de Tupã da Universidade Estadual Paulista - UNESP, localizado em Tupã, no oeste do Estado, iniciou suas atividades em 2003 com a implantação do Curso de Administração de Empresas e Agronegócios. Tal implantação foi um grande desafio: a constituição de um novo câmpus, de um novo curso, sobretudo, a partir do ponto de vista das necessidades da comunidade regional. Neste contexto surgiu o projeto de extensão universitária intitulado *Opiniões*, que recebe apoio da Pró-Reitoria de Extensão da UNESP e tem contribuído de forma significativa para o processo de consolidação do curso, por meio de pesquisas, visando o seu desenvolvimento. O objetivo deste artigo é mostrar os resultados obtidos em pesquisas e eventos realizados pelo referido projeto, os quais serviram de base para o monitoramento das atividades desenvolvidas desde a criação do câmpus. O monitoramento realizado levou à reflexão sobre as ações implementadas dentro e fora da comunidade acadêmica, na perspectiva da formação do indivíduo em consonância com as demandas da sociedade. Os resultados demonstraram a relevância deste projeto inovador e refletem o compromisso com a construção e manutenção desse caminho, cumprindo a função social da Universidade de contribuir para o desenvolvimento regional.

Palavras-chave: Educação universitária. Comunidade acadêmica. Extensão universitária.

“OPINIONS”: PROJECT CONTRIBUTION OF UNIVERSITY EXTENSION for AN UNDERGRADUATE COURSE

ABSTRACT

São Paulo State University – UNESP at Tupã, located in the west of the state, started in 2003 with Management and Agribusiness course. It was a great challenge: the creation of a new campus, a new course, especially from the point of view of the needs of the regional community. In this context, a university extension project entitled “Opiniões” emerged, which receives support from UNESP Extension Dean of and has contributed significantly to the consolidation of the course, through research, in order to develop the undergraduate course. This paper shows the results of research and events held by the project that served as the basis for monitoring the activities on campus since its creation. The

¹ Professor Assistente Doutor, Curso de Administração, Campus Experimental de Tupã, Universidade Estadual Paulista “Julio de Mesquita Filho” – UNESP.

monitoring carried out led to reflect on the actions implemented within and outside the academic community, from the perspective of training the subject aligned with the demands of society. The results demonstrated the relevance of this new and innovative project, and reflected the commitment for maintaining the construction of this path, fulfilling the social function of the University in contributing to regional development.

Keywords: College education. Academic community. University extension.

PROYECTO "OPINIONES": CONTRIBUCIÓN DE EXTENSIÓN UNIVERSITARIA PARA LA CREACIÓN DE UN CURSO DE GRADO

RESUMEN

El Campus de Tupa de la Universidad Estadual Paulista - UNESP, ubicado en Tupa, en el oeste del estado, inició sus operaciones en 2003 con la implementación del curso de Gestión y Agronegocios. Este despliegue fue un gran desafío: para la creación de un nuevo campus, un nuevo curso, especialmente desde el punto de vista de las necesidades de la comunidad regional. En este contexto, surgió el proyecto de extensión universitaria titulado, Opiniones, que recibe el apoyo del Vice-Rector de Extensión de la UNESP y ha contribuido significativamente a en la consolidación del curso, mediante la investigación, para su desarrollo. El objetivo de este trabajo es mostrar los resultados obtenidos en la investigación y eventos realizados por dicho proyecto que sirve de base para el seguimiento de las actividades realizadas en el campus desde su creación. El seguimiento realizado buscó la reflexión sobre las acciones realizadas dentro y fuera de la comunidad académica, desde la perspectiva de la formación individual de conformidad con las demandas de la sociedad. Los resultados demostraron la importancia de este proyecto innovador y reflejan el compromiso de mantener la construcción de este camino, cumpliendo la función social de la Universidad para contribuir con el desarrollo regional.

Palabras-clave: Educación universitária. Comunidad académica. Extensión universitaria.

INTRODUÇÃO

O Câmpus Experimental de Tupã (CET) da Universidade Estadual Paulista "Júlio de Mesquita Filho" (UNESP), localizado na região Alta Paulista, no oeste do Estado, iniciou suas atividades no segundo semestre de 2003, com a implantação do Curso de Administração² para uma turma de 40 alunos no período diurno. Este curso é um dos oito cursos criados, por meio de um Plano de Expansão da UNESP iniciado em 2002, em sete novas unidades fixadas em cidades do interior paulista. Estas unidades receberam

² Inicialmente o curso foi nomeado "Curso de Administração de Empresas e Agronegócios", mas teve o nome alterado pelo Conselho Estadual de Administração, passando a se chamar "Curso de Administração", com grade curricular com ênfase em agronegócio.



inicialmente o nome de Unidades Diferenciadas e, posteriormente, se tornaram Câmpus Experimentais. Atualmente, o CET conta com seis turmas, das quais quatro frequentam o período diurno, enquanto duas frequentam o período noturno.

A implantação dos novos cursos e câmpus da UNESP, sem dúvida, atendeu a duas premissas fundamentais à compreensão do processo. A primeira, implantar cursos inéditos, suprimindo demandas e preenchendo lacunas em áreas afins da Universidade em distintas regiões do Estado de São Paulo. E a segunda, implantar instituições públicas de ensino superior de qualidade em regiões carentes, inclusive do ponto de vista socioeconômico.

Desde o início ficou claro que se tratava de um grande desafio: a constituição de um novo câmpus, de um novo curso, sobretudo, a partir do ponto de vista das necessidades da comunidade regional. Houve, portanto, o entendimento, por parte do corpo técnico-administrativo e dos docentes recém-contratados do CET, de que o objetivo norteador do trabalho do grupo seria o desenvolvimento regional.

É bem verdade que a discussão sobre carência institucional, carência socioeconômica e desenvolvimento regional, por muitas vezes, se mostrou confusa. Havia a possibilidade de ver problemas sob diferentes olhares e referenciais teóricos, uma vez que os integrantes daquele grupo que se criara vieram de instituições bastante distintas. Inicialmente foi contratado um grupo de cinco docentes pós-graduados em instituições públicas estaduais e federais, tais como Universidade Estadual de Campinas (UNICAMP), Universidade de São Paulo (USP) e Universidade Federal de São Carlos (UFSCar), e com experiências profissionais anteriores em instituições públicas e privadas. Em seguida, outros quatro docentes compuseram o segundo grupo, enriquecendo os debates sobre a construção do caminho para o desenvolvimento regional. Posteriormente, outros se juntaram ao grupo, e também proporcionaram a sua contribuição.

Acredita-se que a diversidade de ideias e propostas, presentes nas acaloradas e intermináveis discussões, serviram para refinar o eixo central do Curso de Administração. Na verdade, já havia um fio condutor: a disciplina de Trabalho Interdisciplinar Orientado³ (TIO), prevista no projeto pedagógico do curso. Porém, sobre interdisciplinaridade e as implicações deste tema muito se conhece, mas nem todos sabem como de fato aplicá-la.

Sob a perspectiva do desenvolvimento regional, pautada na interdisciplinaridade, o que interessa, de fato, é que o grupo tornou-se apto a identificar e solucionar problemas a partir de múltiplos referenciais teóricos e abordagens metodológicas. Prova disso foi o resultado da avaliação do ENADE⁴ de 2006. A partir dos esforços do grupo e, sobretudo, do empenho dos estudantes formandos da primeira turma, o Curso de Administração do

³ Trabalho Interdisciplinar Orientado (TIO) – disciplina obrigatória da grade curricular do Curso de Administração do CET, oferecida nos cinco primeiros termos do curso. Aborda temas que relacionam distintos assuntos e disciplinas, com o objetivo geral de ter uma visão sistêmica sobre os conteúdos ministrados.

⁴ O Exame Nacional de Desempenho de Estudantes (ENADE), que integra o Sistema Nacional de Avaliação da Educação Superior (Sinaes), tem o objetivo de aferir o rendimento dos alunos dos cursos de graduação em relação aos conteúdos programáticos, suas habilidades e competências.



CET alcançou a terceira colocação entre as instituições paulistas de ensino superior no referido curso.

De acordo com [Simon e Perosa \(2006, p. 4\)](#),

A formação de profissionais com visão global do conhecimento passa, necessariamente, por um aprendizado interdisciplinar. Mais que a elaboração de um plano de ensino que contemple áreas de conhecimentos afins, tal visão pressupõe um aprendizado ligado à realidade e não simplesmente à transmissão de conhecimentos. Para isso, o processo de geração e transmissão de conhecimento deve passar pela incorporação do aluno em projetos de pesquisa, com uma visão do concreto nas diferentes áreas de conhecimento, permitindo um trabalho de extensão a partir da realidade observada.

Foi justamente neste ambiente que surgiu o Projeto *Opiniões*,⁵ projeto de extensão que recebe apoio da Pró-Reitoria de Extensão da UNESP há três anos, e que tem contribuído de forma significativa para o processo de consolidação do Curso de Administração, por meio de pesquisas realizadas com estudantes, professores e técnicos administrativos do CET, visando o desenvolvimento do curso em todos os seus aspectos.

O Projeto *Opiniões* tem os seguintes propósitos:

- a) conhecer e divulgar a opinião das pessoas vinculadas à universidade sobre diferentes assuntos do cotidiano;
- b) usar os conhecimentos abordados nas disciplinas do Curso de Administração e nos veículos de comunicação disponíveis como base e/ou motivação para a realização das pesquisas;
- c) promover a interação entre estudantes, docentes e técnicos administrativos do CET por meio de atividades que envolvam ensino, pesquisa e extensão.

Os temas abordados em tais pesquisas vêm propiciando resultados que estão sendo, até hoje, usados como ferramentas na melhoria do CET, buscando a qualidade do curso, dos eventos promovidos, bem como dos serviços e atendimento prestados pelos funcionários. O Projeto *Opiniões* usa as informações coletadas como um meio de construir uma Universidade melhor.

Assim, o objetivo deste artigo é mostrar os resultados obtidos em pesquisas e eventos realizados pelo Projeto *Opiniões* que contribuíram para as atividades desenvolvidas no CET face à implantação do Curso de Administração, apontando ajustes necessários para um melhor desempenho e continuidade de tais atividades, visando manter os resultados positivos obtidos no ENADE de 2006.

⁵ O "Opiniões" é um projeto de extensão no qual um grupo de acadêmicos do CET é responsável pelo planejamento, pela execução e análise de pesquisas de opinião realizadas dentro do câmpus, sob a orientação de docentes.

METODOLOGIA

A *opinião* representa uma posição mental consciente, manifesta, sobre algo ou alguém. É uma postura estática que pode ser expressa oralmente e dá margem a discussões. Para medir a intensidade das atitudes ou opiniões na forma mais objetiva possível faz-se o uso das escalas. Estas transformam uma série de fatos qualitativos em uma série de fatos quantitativos ou variáveis, podendo-se aplicar processos de mensuração e de análise estatística ([MARCONI; LAKATOS, 2002](#)).

A pesquisa de opinião é uma ferramenta eficaz na avaliação de posições e tendências de diversos segmentos sociais e, baseada em dados científicos, serve como instrumento para identificar problemas e buscar soluções ([IBOPE, 2008](#)).

Assim, buscou-se mensurar e analisar as opiniões dos estudantes, docentes e técnicos administrativos do CET, como forma de obter resultados e de propiciar discussões que contribuíssem para o processo de implantação do Curso de Administração.

Dentre as pesquisas e os eventos realizados pelo Projeto *Opiniões*, desde seu período de vigência, cinco desses tiveram importância fundamental na tomada de decisões visando a melhoria do curso instalado. Dentre eles, têm-se as pesquisas de opinião: "I Mostra de Ensino, Pesquisa e Extensão"; "II Mostra de Ensino, Pesquisa e Extensão"; "Pretensões Profissionais dos Estudantes da UNESP de Tupã"; "Avaliação dos setores da UNESP de Tupã"; e o evento "Ideias para uma UNESP de Tupã melhor".

As pesquisas realizadas durante as Mostras I e II de Ensino, Pesquisa e Extensão tiveram por objetivo caracterizar o perfil do público participante e identificar aspectos positivos e negativos dos eventos, a fim de promover melhorias em edições posteriores. Para atender o objetivo estipulado, foram entrevistados 45 participantes durante a I Mostra e 31 participantes durante a II Mostra, por processo sistemático de amostragem, ou seja, de cada quinze participantes, um foi entrevistado. Para a realização da pesquisa, foi elaborado um formulário⁶ com questões fechadas e uma única questão aberta, esta última referente a sugestões acerca de melhorias para o evento.

As pretensões profissionais dos estudantes do CET foram investigadas por meio de uma pesquisa realizada com 96 alunos do câmpus, especificamente, com todos os estudantes das três turmas mais adiantadas do curso: quinto e sexto termos do período diurno e quinto termo do período noturno. Foi utilizado um formulário constituído de questões fechadas e abertas acerca do perfil desses alunos, de informações sobre a área pretendida pelos estudantes após o término do curso, bem como sobre aqueles que ainda não haviam decidido em qual área desejavam atuar.

Quanto à avaliação dos setores do CET, uma amostra de 69 estudantes, selecionada de acordo com um processo aleatório de amostragem, deu a sua opinião sobre os serviços e o atendimento prestados pelos funcionários dos seguintes setores: Coordenação, Administração, Graduação, Corpo Docente, Informática, Limpeza e

⁶ Formulário é um instrumento de coleta de dados, cujo sistema consiste em obter informações de modo direto com o entrevistado, por meio de um roteiro de perguntas preenchido pelo entrevistador, no momento da entrevista.



Segurança. Foi utilizado um formulário constituído de questões fechadas formuladas segundo uma escala de seis pontos (0 – não sei; 1 – péssimo; 2 – ruim; 3 – regular; 4 – bom; 5 – ótimo). O tamanho amostral foi definido a partir de uma margem de erro de 10% e um nível de confiança de 95,5% (MARTINS, 2006).

Portanto, dadas as características distintas de cada pesquisa realizada pelo Projeto *Opiniões*, o método também foi diferenciado. Nas pesquisas relatadas, os dados foram coletados, tabulados e analisados por meio do uso de ferramentas de estatística descritiva.

Quanto ao evento “Ideias para uma UNESP de Tupã melhor”, o objetivo foi proporcionar aos estudantes, professores e técnicos administrativos a oportunidade de exporem propostas a fim de contribuir para a melhoria das atividades desenvolvidas no CET, bem como de obterem apoio e colaboradores para concretizar tais propostas.

A inscrição de propostas consistiu no preenchimento de um cadastro, no qual o participante apresentava uma síntese da proposta, justificando sua viabilidade e quais ações seriam necessárias para que esta se concretizasse. Assim, o participante mostrava um comprometimento na efetivação da sua proposta, despertando um senso de planejamento e de ação. Posteriormente, as propostas inscritas foram apresentadas oralmente por seus idealizadores e foram debatidas com todos os interessados.

RESULTADOS E DISCUSSÕES

Por meio das pesquisas e do evento supracitados, cumpriu-se o objetivo proposto neste trabalho, cujas análises e discussões são apresentadas nas seções a seguir.

Mostras I e II de Ensino, Pesquisa e Extensão da UNESP de Tupã

As “Mostras de Ensino, Pesquisa e Extensão, I e II” foram realizadas em Dezembro de 2005 e em Maio de 2007, respectivamente, nas quais estudantes e professores do CET expuseram no auditório, durante dois dias consecutivos, trabalhos de ensino, pesquisa e extensão desenvolvidos no câmpus. A comunidade local, formada de estudantes, professores e técnicos administrativos da UNESP de Tupã, de estudantes de escolas de ensino médio e superior do município de Tupã, empresários e demais interessados, estava presente. Os trabalhos foram expostos na forma de pôster, com a presença de pelo menos um dos autores para eventuais esclarecimentos e discussão.

Como mencionado anteriormente, as pesquisas realizadas durante os referidos eventos tiveram por objetivo caracterizar o perfil do público e identificar aspectos positivos e negativos destes eventos, a fim de promover melhorias em edições posteriores. Além disso, buscou-se validar ou não a importância das ações e, ou, projetos a partir da contribuição dos visitantes. Os perfis dos entrevistados são descritos nos Gráficos 1 e 2, a seguir.

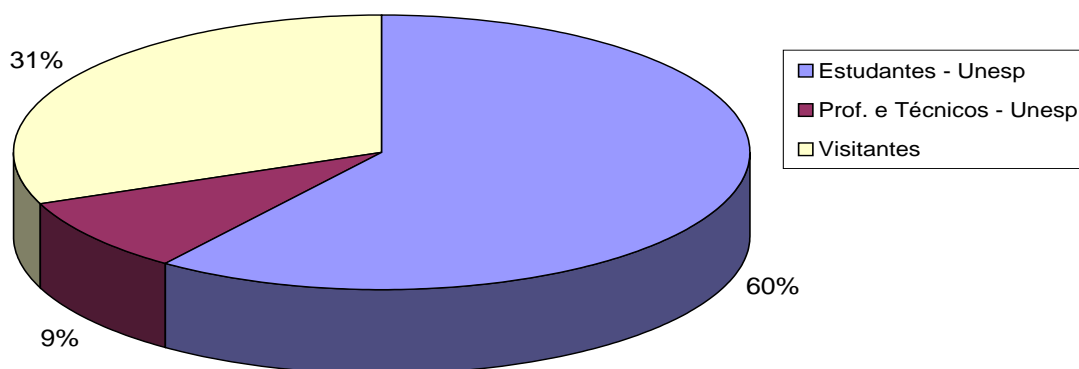


Gráfico 1. Perfil dos entrevistados da I Mostra de Ensino, Pesquisa e Extensão.

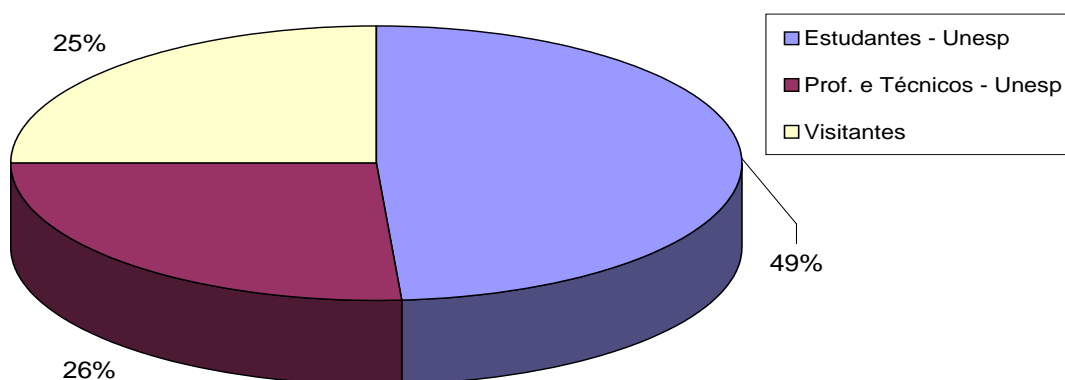


Gráfico 2. Perfil dos entrevistados da II Mostra de Ensino, Pesquisa e Extensão.

Os dados mostraram que cerca de 70% do público eram estudantes, docentes e técnicos administrativos do CET. Pode-se notar, no entanto, um aumento significativo na participação de estudantes de escolas de ensino médio e superior do município de Tupã



na segunda edição do evento. Sem dúvida, da primeira para a segunda edição do evento houve um empenho para romper o distanciamento entre a sociedade e a universidade, de um modo geral, em busca da sinergia entre as atividades de instituições de ensino superior e a sociedade.

Os participantes deram suas opiniões sobre os eventos (Gráficos 3 e 4), escolheram os melhores trabalhos expostos e sugeriram ainda melhorias para as realizações seguintes do evento.

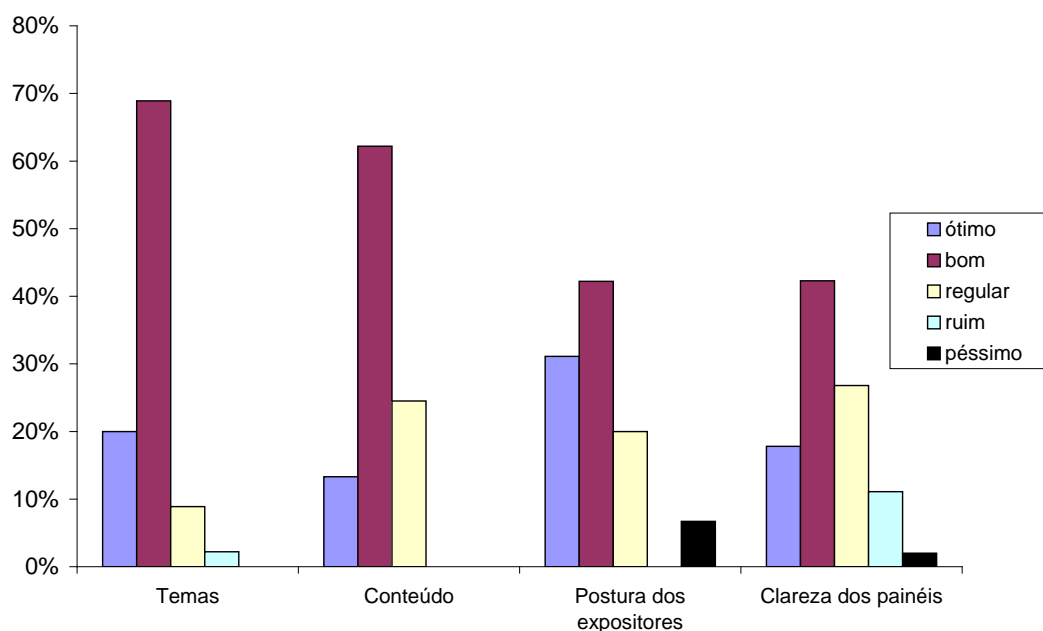


Gráfico 3. Opinião dos entrevistados sobre a I Mostra de Ensino, Pesquisa e Extensão.

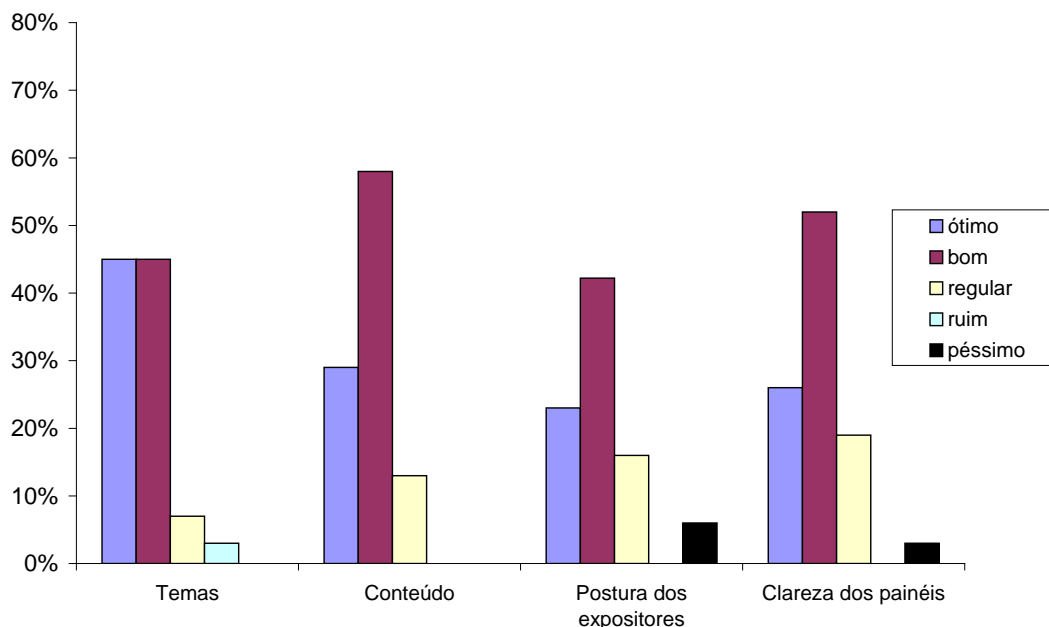


Gráfico 4. Opinião dos entrevistados sobre a II Mostra de Ensino, Pesquisa e Extensão.

Observa-se que houve um avanço relevante na qualidade da II Mostra, quando comparada com a da edição anterior, uma vez que o público avaliou de forma satisfatória os temas e o conteúdo dos trabalhos, bem como a postura dos expositores e a clareza dos painéis.

De uma forma geral, os eventos tiveram uma boa aceitação do público. Alguns dos participantes, sobretudo, os estudantes, já conheciam parte dos trabalhos apresentados, mas se esperava criar um espaço para discussão e disseminação destes trabalhos, tanto para a comunidade acadêmica local quanto para outros participantes.

Houve a presença de inúmeros estudantes do ensino médio, principalmente, da rede pública, que passaram a compreender e a se interessar pelos trabalhos realizados em uma instituição pública e gratuita de ensino superior, como a UNESP. Para muitos, uma oportunidade ímpar, sobretudo, no momento em que se encontravam – de escolha de carreira – inclusive, num período em que se discute muito a questão da inclusão social nas universidades.

Outro ponto interessante foi a possibilidade de os universitários presentes estreitarem laços com os visitantes – representantes de organizações públicas e privadas, muitas delas, objetos de estudo dos trabalhos apresentados. Foram momentos de relacionamentos produtivos, do ponto de vista dos temas relacionados à gestão das referidas organizações e, também, uma forma de fortalecerem e firmarem novas propostas de estudo e realização de estágios, assessorados pelos professores presentes.

Obviamente não se pode deixar de registrar sugestões quanto à necessidade de melhorias do evento em si. Os entrevistados sugeriram a alteração da data do evento, para que este não coincidissem com as atividades do final do semestre letivo

(especialmente para o caso dos estudantes do ensino médio). Foi sugerido ainda que se intensificassem as atividades culturais, como forma de atrativo e ação integradora entre os participantes.

Todavia, torna-se necessário frisar os ganhos obtidos justamente pela participação de todos. A participação em si proporciona a satisfação e o enriquecimento cultural daqueles oriundos do cenário acadêmico e também daqueles fora dele.

Observando pontos inerentes ao público interno (servidores públicos), de acordo com [Stoner e Freeman \(1999\)](#), numa instituição, quanto maior a participação de seus servidores, maior será a satisfação obtida pela realização de seu trabalho, pois dessa maneira participam da descoberta de soluções para problemas. Já o público externo (visitantes) dá sua contribuição ao questionar as informações acessadas e também ao demandar novos trabalhos.

Nesse sentido, cria-se um ambiente favorável ao aprendizado; a novas descobertas e encaminhamentos, que se resumem na citação a seguir: "Ao descobrir que sabe, descobre o que não sabe. Ao descobrir que sabe e não sabe, descobre que pode saber" ([GOMES; SOUZA; CARVALHO, 2000](#)).

Ideias para uma UNESP/Tupã melhor

Evento realizado em abril de 2006, no qual estudantes, professores e técnicos administrativos propuseram ideias construtivas e formas de concretizá-las, obtendo apoio e/ou colaboração para sua realização, em um esforço conjunto de contribuir para a melhoria das atividades desenvolvidas no CET.

O interesse pelo evento foi grande, principalmente, porque esse evento foi concebido do ponto de vista do comprometimento de todos os integrantes do CET. Não se tratou apenas de atividade para proposição de ideias, mas do exercício da construção de caminhos para colocá-las em prática. Cabe ressaltar ainda que não foi um momento de reivindicação pura e simples, ou de alguém supostamente insatisfeito requerer seus direitos de estudante ou de servidor. O momento foi de apresentar, refletir e assumir postura proativa para se estabelecer uma "UNESP de Tupã melhor", com a participação de todos.

Como resultados, atendendo aspectos voltados à formação acadêmica, profissional e, sobretudo, no que diz respeito à formação de cidadãos, muitas ações foram desencadeadas:

- 1) projeto de incentivo à ação voluntária – VoluntárioS.A.; no qual acadêmicos do Curso de Administração fazem campanhas de alimentos e agasalhos no CET e doam o material obtido à comunidade local (moradores do Bairro Jardim Unesp);
- 2) curso de idiomas para estudantes e funcionários do CET;
- 3) curso de extensão em Economia Brasileira;
- 4) palestras sobre os temas "Comunicação" e "Mercado" e;
- 5) disponibilização de um espaço no câmpus para a acomodação do Centro Acadêmico e da Empresa Júnior – Empreender Júnior.

Todas as ideias expostas foram acompanhadas pelos integrantes do Projeto *Opiniões*. Dessa forma, viraram ações e não caíram no esquecimento.

Do ponto de vista institucional, como contribuição do projeto à formação de profissionais, pode-se considerar que, sob os auspícios da responsabilidade social universitária, além de valorizar o ensino de qualidade (ainda que se corra aqui o risco de tratá-lo de forma abrangente e, por isso, tornar o termo vago ou sem sentido), responde também pela formação de cidadãos. Neste evento e nos demais se tratou, portanto, de considerar e formar estudantes como indivíduos capazes de empreender olhares mais abrangentes, sobretudo, para aspectos sociais, praticados durante o curso, que influenciarão sobremaneira a comunidade quando do exercício profissional ([PINTO; OLIVEIRA; MARTINEZ, 2009](#)).

Pretensões Profissionais

Trata-se de pesquisa realizada em junho de 2006, na qual foram investigadas as perspectivas e pretensões dos estudantes do CET ao se formarem administradores. [Simon e Pigatto \(2004\)](#) realizaram outra pesquisa desta natureza. Naquela ocasião,

[...] a consolidação e o sucesso de um curso novo em uma universidade estão intimamente relacionados, entre outras coisas, com as expectativas dos estudantes em relação ao mesmo [...], 80% dos alunos do curso diurno fizeram a opção para Administração de Empresas e Agronegócios pensando-se na afinidade com a área em que atuarão e, principalmente, pensando-se no Agronegócio como importante fator de crescimento para o país e oportunidade de carreira. Para o noturno, esse percentual foi de 63%, pois fatores, como: morar na região ou na cidade de Tupã e atuar na área do curso foram importantes na escolha do mesmo. ([SIMON; PIGATTO, 2004, p. 6](#)).

Desse modo, a então Unidade Diferenciada de Tupã deveria propiciar melhores condições para o conhecimento, a realidade nacional e internacional do Agronegócio, bem como perspectivas para o profissional nesta área de atuação, por meio da participação plena e integrada dos estudantes nos projetos de ensino, pesquisa e extensão, como condição para assegurar o pleno cumprimento de seus objetivos.

As pretensões profissionais almejadas pelos alunos são assunto de extrema relevância para o desafio da implantação de um curso, uma vez que este está em consolidação. O conhecimento de tais pretensões possibilita aos professores, agentes diretamente envolvidos no processo, direcionar ações que contribuam para a formação profissional desses estudantes. A pesquisa contou com a participação de todos os alunos que compunham as três turmas mais adiantadas do curso, ou seja, as que já haviam completado mais da metade dos créditos exigidos.

Em relação ao perfil dos estudantes entrevistados, a análise estatística dos dados mostrou que 41,6% eram do sexo feminino e 58,3% do sexo masculino, com idade média de 21 anos e 7 meses. Do total dos entrevistados, cerca de 32% cursaram o ensino médio

em escola pública, 55% em escola privada e o restante de forma mista. Além disso, a pesquisa identificou que aproximadamente 61% dos alunos fizeram cursinho para ingressar na universidade. Outra informação obtida foi que a maioria dos estudantes, aproximadamente 91%, não era do município de Tupã. Tais características são bastante comuns em universidades públicas.

Outra questão buscou quantificar os estudantes que trabalhavam antes de cursar a faculdade e os que trabalhavam na ocasião da pesquisa. Cerca de 70% destes não trabalhavam antes de ingressar na UNESP de Tupã, e 75% disseram que não trabalhavam naquela ocasião. A estes números podem ser atribuídas diferentes razões, tais como: o desejo de dedicar-se exclusivamente à universidade pública, o oferecimento de bolsas de auxílio a alguns dos estudantes entrevistados, ou mesmo a falta de oportunidade de emprego. As Tabelas 1 e 2 a seguir mostram ainda o motivo que os levou a cursar Administração na UNESP de Tupã e qual a área pretendida após o término da graduação.

Tabela 1. Motivo da escolha do Curso de Administração.

Motivo	%
Crença na profissão	81,1
Influência dos pais	5,1
Outro motivo (ênfase em agronegócio, número de candidatos por vaga, dúvida sobre o que cursar, localização do câmpus, etc.)	13,8

Fonte: Dados da pesquisa, 2006.

Tabela 2. Área pretendida após o término do curso.

Área	%
Acadêmica	8,3
Empresarial	81,3
Em dúvida	10,4

Fonte: Dados da pesquisa, 2006.

Pode-se observar que a grande maioria dos estudantes entrevistados (cerca de 81%) optou pelo Curso de Administração por acreditar na doutrina de sua sistemática. Além disso, estes aspiravam atuar na área empresarial.

Dentre as opções existentes, os setores de atuação que mais despertaram interesse, tanto na área acadêmica quanto na empresarial, foram os de produção, economia, finanças, logística e contabilidade.

Em relação aos estudantes que optaram pela área acadêmica, aproximadamente 70% já tinham alguma ou mais de uma instituição em vista para a realização do mestrado/doutorado. As instituições mais almejadas foram ESALQ-USP, FEA-USP, UFSCar e UNICAMP. Os demais ainda não tinham escolhido a instituição na qual pretendiam cursar a pós-graduação.



Os estudantes que estavam em dúvida sobre qual área seguir alegaram que esta incerteza era decorrente ou do interesse em ambas as áreas (acadêmica e empresarial) ou de sua falta de conhecimento.

Quanto aos estudantes que optaram pela área empresarial, a pesquisa mostrou que cerca de 90% pretendiam continuar estudando após o término do curso, sendo que, destes, 66% pretendiam cursar alguma especialização e 15%, investir em cursos no exterior, como pode ser observado no Gráfico 5 a seguir. O Gráfico 6 mostra ainda os locais onde estes estudantes gostariam de atuar.

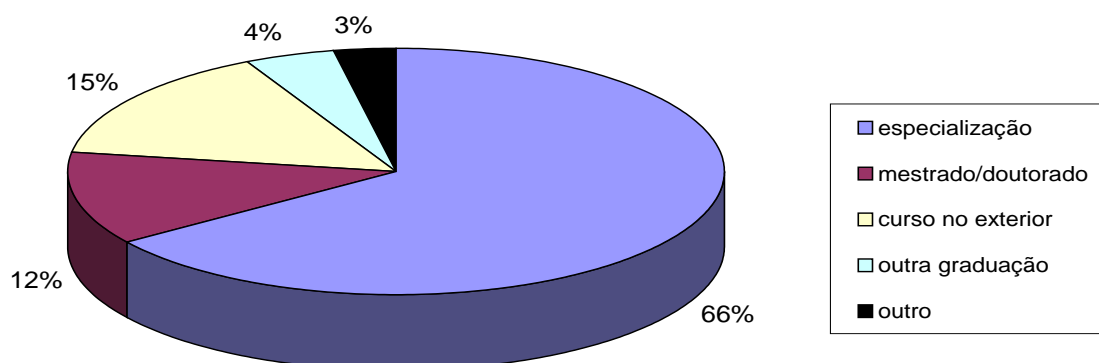


Gráfico 5. Pretensões dos estudantes que optaram pela área empresarial e que desejavam dar continuidade aos estudos.

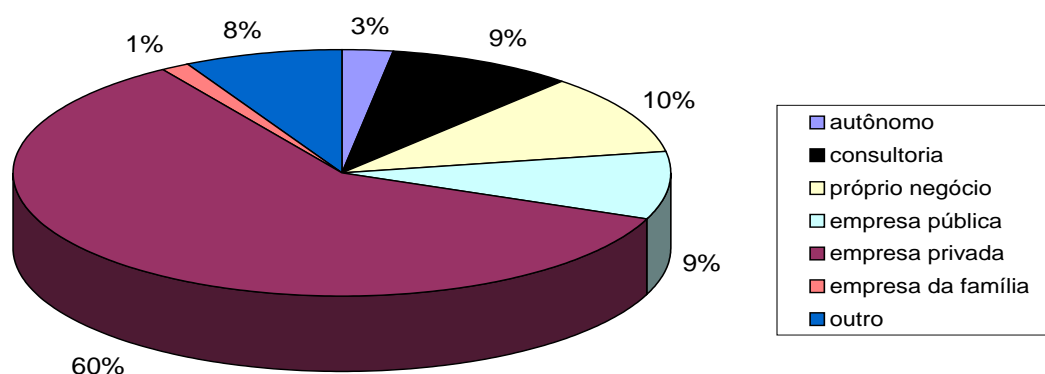


Gráfico 6. Locais pretendidos de atuação.

Observou-se que o setor privado foi aquele que despertava maior interesse entre os entrevistados (60%), em decorrência, provavelmente, da diversidade de opções de emprego oferecidas.

Quanto à região ou ao município de preferência para atuação, cerca de 70% dos estudantes declararam não almejar algum em específico, pois iriam dirigir-se a locais onde houvesse oportunidades de emprego. O restante desejava atuar em regiões próximas às de suas famílias.

De uma forma geral, observou-se que os estudantes buscavam, ao término do curso, dar prosseguimento aos estudos. Tal preocupação revelou a busca pelo aprimoramento dos conhecimentos obtidos na universidade, pois esta passa ao aluno um conhecimento mais abrangente do que específico.

Cabe ressaltar que a parcela de estudantes que pretendia investir na carreira acadêmica foi resultado das experiências em pesquisa e extensão que vêm sendo empreendidas com os professores, lembrando que o corpo docente do CET é relativamente jovem e ainda conta com um número restrito de professores e estudantes, o que promove proximidade entre as pessoas, vínculo que vem se mostrando bastante produtivo. Para novas contratações docentes e o surgimento de novos cursos, este vínculo certamente deverá ser mantido.

Outro ponto que merece destaque, ainda que pese a discussão sobre as dúvidas da carreira – seja por conta da idade e, portanto, suposta imaturidade, ou por necessidades e interesses particulares – é o fato de que um número crescente de estudantes do CET tem buscado experiências no exterior. Algumas delas para adquirir e/ou aprimorar o conhecimento de uma segunda e/ou terceira língua; outros, para



capacitação profissional e para formação acadêmica complementar (por meio de estágios institucionais). Portanto, muitos destes estudantes dão mostras da determinação pela busca de conhecimento e, conseqüentemente, melhoria da atuação profissional.

Segundo [Valdés \(2008\)](#), “a ideia principal é que as sociedades têm sucesso dando para as pessoas melhor instrução e educação, assim estarão em condições favoráveis para enfrentar os desafios do século”. Portanto, o interesse dos acadêmicos pelo aprimoramento profissional evidencia a necessidade de as instituições de ensino suprirem demandas que contemplem uma formação acadêmica num contexto de uma sociedade globalizada.

a) Avaliação dos setores da UNESP de Tupã

Trata-se de pesquisa realizada em outubro de 2006, na qual os estudantes deram a sua opinião sobre os serviços e o atendimento prestados pelos funcionários dos setores do CET (Coordenação, Administração, Graduação, Corpo Docente, Informática, Limpeza e Segurança).

Os resultados mostraram que alguns setores precisavam de melhorias, mas que outros foram muito bem avaliados, tais como os setores de Limpeza, Biblioteca e Administração e Corpo Docente do CET, de acordo com o Gráfico 7 a seguir.

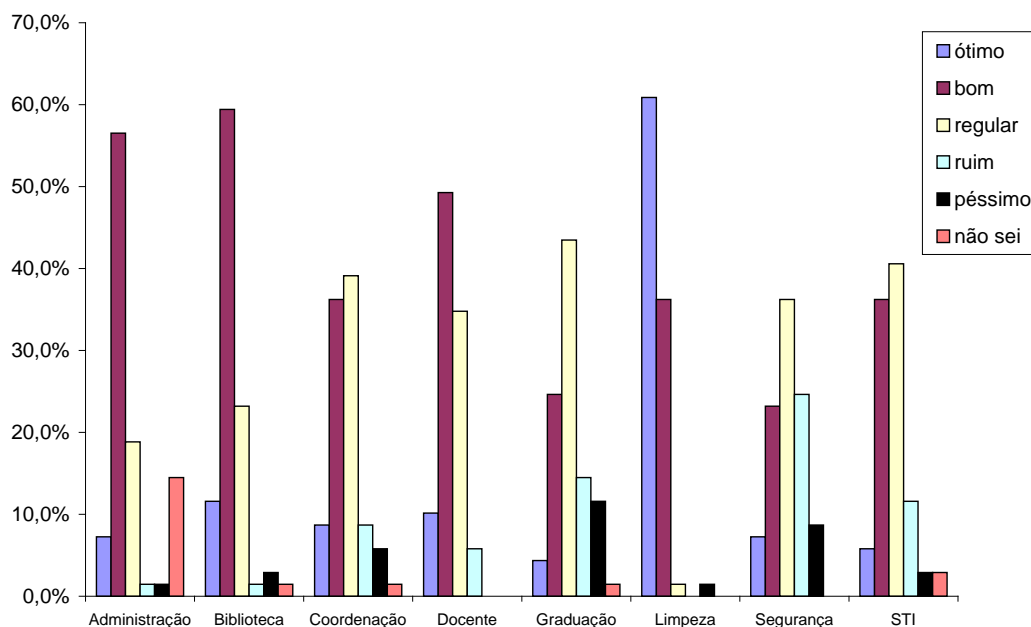


Gráfico 7. Avaliação dos setores da UNESP de Tupã.

Cabe ressaltar que, na ocasião da pesquisa, o quadro de funcionários do CET, principalmente, no que diz respeito aos técnicos administrativos, bem como aos responsáveis pelo sistema de infraestrutura, não estava completo. Por este motivo, alguns setores obtiveram conceitos regulares.



No entanto, como resultado desta pesquisa, pode-se afirmar que houve um esforço comum na elaboração de atividades de interação entre estudantes, docentes e técnicos administrativos, tais como: semana da biblioteca; semana da administração; palestras, etc. Como destaque, houve ainda reuniões entre representantes de alguns setores para troca de informações sobre as atividades realizadas; bem como a participação dos professores e técnicos administrativos em oficinas pedagógicas.

CONSIDERAÇÕES FINAIS

As informações apresentadas são o resultado da contribuição de estudantes, professores, técnicos administrativos e demais funcionários que compõem o CET. Essas informações têm sido fundamentais para que a instituição propicie melhores condições para a geração de conhecimento e formação pessoal plena.

Na execução das atividades apresentadas neste trabalho ressalta-se, portanto, a ligação entre a universidade e a comunidade. Assegurou-se, então, o compromisso da instituição de proporcionar a sinergia com a comunidade (acadêmica e regional), no processo de implantação do Curso de Administração do CET. Enfatiza-se tratar de um caminho em construção, com a certeza de que o desafio, que é enorme, não terminou.

A realização deste projeto de extensão, novo e inovador, está pautada na educação como instrumento capaz de proporcionar aos estudantes valores fundamentais ao próprio conhecimento, tendo como resposta a formação de cidadãos integrados à cooperação para o desenvolvimento da sociedade como um todo.

AGRADECIMENTOS

Os autores agradecem o apoio da Pró-Reitoria de Extensão da UNESP e das comunidades acadêmica e regional.

REFERÊNCIAS

CUBA. Congresso. **The new university: a historical need and social responsibility**. Relator Dr. Juan Vela Valdés. Minister of Higher Education. Havana, Cuba. Karl Marx Theater, 2008.

GOMES, M. A. O.; SOUZA, A. V. A.; CARVALHO, R. S. Diagnóstico Rápido Participativo (DRP) como mitigador de impactos socioeconômicos. **Informe Agropecuário**, Belo Horizonte, v. 21, n. 202, p. 110-119, 2000.

INSTITUTO BRASILEIRO DE OPINIÃO PÚBLICA E ESTATÍSTICA. Disponível em: <http://www.ibope.com.br/calandraWeb/servlet/CalandraRedirect?temp=0&proj=PortallBOPE&pub=T&db=caldb>. Acesso em: 15 dez. 2008.



[MARCONI, M. A.; LAKATOS, E. M.](#) **Técnicas de pesquisa**. São Paulo: Atlas, 2002. 289 p.

[MARTINS, G. A.](#) **Estatística geral e aplicada**. 3. ed. São Paulo: Atlas, 2006. 428 p.

[PINTO, L. B.; OLIVEIRA, S. C.; MARTINEZ, L. A.](#) A responsabilidade social como fator de formação profissional por meio da extensão universitária. In: CONGRESSO BRASILEIRO DE EXTENSÃO UNIVERSITÁRIA - CBEU, 4., 2009, Dourados, MS. **Anais...** Dourados: CBEU, 2009. CD-ROM. p. 1-10.

[SIMON, E. J.; PEROSA, J. M. Y.](#) O Programa de Expansão de Vagas da Universidade Estadual Paulista: A Experiência da Unidade Diferenciada de Tupã. In: CONGRESO INTERNACIONAL DE EDUCACIÓN SUPERIOR UNIVERSIDAD, 5., 2006, Havana, Cuba. **Anais...** Havana, Cuba: [s.n.], 2006. CD-ROM. p. 1-10.

[SIMON, M.; PIGATTO, G. A. S.](#) Participação: uma contribuição para a universidade. In: UNIVERSIDADE ESTADUAL PAULISTA. Campus de Tupã. **Publicação Interna**. Tupã, 2004. p. 1-8.

[STONER, J. A. F.; FREEMAN, R. E.](#) **Administração**. 5. ed. Rio de Janeiro: LTC, 1999. 533 p.